

COPYRIGHT © Hangzhou EZVIZ Software Co., Ltd. Med enerett.

All informasjon, inkludert blant annet formuleringer, bilder, grafer osv., tilhører Hangzhou EZVIZ Software Co., Ltd. (heretter kalt «EZVIZ»). Denne brukerhåndboken (heretter kalt "brukerhåndboken") kan ikke reproduseres, endres, oversettes eller distribueres, hverken som helhet eller i deler, uten skriftlig tillatelse fra EZVIZ på forhånd. Med mindre noe annet er angitt gir ikke EZVIZ noen garantier eller løfter, hverken direkte eller underforståtte, angående Brukerhåndboken.


Om denne håndboken

Denne brukerhåndboken forklarer hvordan produktet skal brukes og vedlikeholdes. Bilder, tabeller og all annen informasjon er kun ment som beskrivelser og forklaringer. Informasjonen i brukerhåndboken kan bli endret uten varsel, f.eks. på grunn av fastvareoppdateringer. Du finner den nyeste versjonen på nettstedet til [ezviz™](http://www.ezviz.com) (<http://www.ezviz.com>).

Endringslogg

Ny lansering – Januar 2026

Varemerkeerkjennelse

ezviz™,  og andre av EZVIZ's varemerker og logoer eies av EZVIZ i forskjellige jurisdiksjoner. Andre varemerker og logoer tilhører sine respektive eiere.

Juridisk informasjon

PRODUKTET (MASKINVARE, FASTVARE OG PROGRAMVARE) LEVERES «SOM DET ER», INKLUDERT ALLE FEIL OG MANGLER, I DEN GRAD DETTE TILLATES AV GJELDENDE LOVVERK. EZVIZ GIR INGEN GARANTIER, HVERKEN DIREKTE ELLER UNDERFORSTÅTTE, OM FOR EKSEMPEL (MEN IKKE BEGRENSET TIL) SALGBARHET, TILFREDSSTILLENDE KVALITET, EGNETHET FOR SPESIFIKKE FORMÅL ELLER AT TREDJEPARTERS RETTIGHETER IKKE KRENKES. EZVIZ OG DERES DIREKTØRER, ANSATTE, REPRESENTANTER ELLER AGENTER ER IKKE UNDER NOEN OMSTENDIGHETER ANSVARLIGE OVERFOR DEG FOR EVENTUELLE SPESIELLE SKADER. FØLGESKADER, TILFELDIGE SKADER ELLER INDIREKTE SKADER, INKLUDERT BLANT ANNET TAP AV FORTJENESTE, AVBRUDD I FORRETNINGSDRIFT ELLER TAP AV DATA ELLER DOKUMENTASJON SOM OPPSTÅR I FORBINDELSE MED BRUKEN AV DETTE PRODUKTET, SELV NÅR EZVIZ HAR BLITT VARSLET OM AT SLIKE SKADER KAN OPPSTÅ.

TIL DEN YTTERSTE GRAD SOM ER TILLATT VED GJELDENDE LOV, SKAL EZVIZ TOTALE ERSTATNINGSANSVAR FOR ALLE SKADER ALDRI OVERSTIGE DEN OPPRINNELIGE SALGSPRISEN TIL PRODUKTET.

EZVIZ PÅTAR SEG IKKE NOE ANSVAR FOR PERSONSKADER ELLER SKADER PÅ EIENDOM SOM SKYLDES FORSTYRRELSER I PRODUKTET ELLER AVBRUDD I TJENESTEN SOM SKYLDES FØLGENDE: A) FEIL INSTALLERING ELLER BRUK PÅ ANDRE MÅTER ENN I HENHOLD TIL INSTRUKSJONENE B) BESKYTTELSE AV NASJONALE ELLER OFFENTLIGE INTERESSER C) FORCE MAJEURE; D) AT DU ELLER TREDJEPARTEN, UTEN BEGRENSNINGER, BRUKER TREDJEPARTSPRODUKTER, -PROGRAMVARE, -APPLIKASJONER ELLER ANNET.

BRUK AV PRODUKTER MED INTERNETT-FORBINDELSE SKJER HELT OG HOLDENT PÅ EGET ANSVAR. EZVIZ ER IKKE ANSVARLIG FOR DRIFTSAVVIK, BRUDD PÅ PERSONVERN ELLER ANDRE SKADER SOM OPPSTÅR SOM ET RESULTAT AV CYBERANGREP, HACKERANGREP, VIRUS ELLER ANDRE INTERNETT-RELATERTE SIKKERHETSRSIKOER. MEN, EZVIZ VIL TILBY TEKNISK STØTTE VED BEHOV. LOVVERKET FOR OVERVÅKING OG DATABESKYTTELSE VARIERER FRA OMRÅDE TIL OMRÅDE. SJEKK ALLE RELEVANTE LOVER SOM GJELDER I OMRÅDET DITT FØR DU BRUKER DETTE PRODUKTET. DET ER DITT ANSVAR Å SJEKKE AT PRODUKTET BRUKES I SAMSVAR MED GJELDENDE LOV. EZVIZ ER IKKE ANSVARLIGE HVIS PRODUKTET BRUKES TIL UBERETTIGEDE FORMÅL.

HVIS DET OPPSTÅR KONFLIKT MELLOM DET OVENNENVTE OG DE GJELDENDE LOVENE, ER DET SISTNEVNT E SOM HAR FORRANG.

Innholdsfortegnelse

Viktige sikkerhetsinnsatser	1
Oversikt.....	1
1. Pakkens innhold.....	1
2. Grunnleggende.....	2
Få tak i EZVIZ-appen	3
Koble til strøm	4
Legg til kameraet i EZVIZ.....	4
Alternativ A: Kablet oppsett.....	4
Alternativ B: Wi-Fi-oppsett	5
Installasjon.....	5
1. Fjern monteringsbraketten	5
2. Installer et microSD™ kort (valgfritt)	6
3. Velg en installasjonsplassering	6
4. Installasjonsprosedyre	6
5. Juster kameravisning	8
6. Installer vannbeskyttelsessettet (valgfritt)	9
Vis enheten din	10
1. Direktevisning	10
2. Innstillinger for intelligent deteksjon	11
Ofte stilte spørsmål	12
Initiativer for bruk av videoprodukter	13

Viktige sikkerhetsinnsatser



Viktig!

1. Den retinale blålysfaren for produktets spotlight på en avstand av 200 mm er klassifisert som fareklasse 1. Vennligst ikke stirr på den opplyste spotlighten, da det kan føre til øyeskade.
2. Produktets spotlight kan ha farer med lysstråling, og sikkerhetsavstanden er omtrent 0,25 m.
3. Uten passende beskyttelse, som å bruke solbriller, må du holde sikker avstand eller oppholde deg i et område der lyskilden ikke kan skinne direkte før du slår på lyset når du installerer eller vedlikeholder produktet.

Oversikt

1. Pakkens innhold



Kamera (x1)



Boremal (x1)



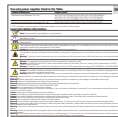
Vannbeskyttelsessett (x1)



Skruesett (x1)



Strømadapter (x1)



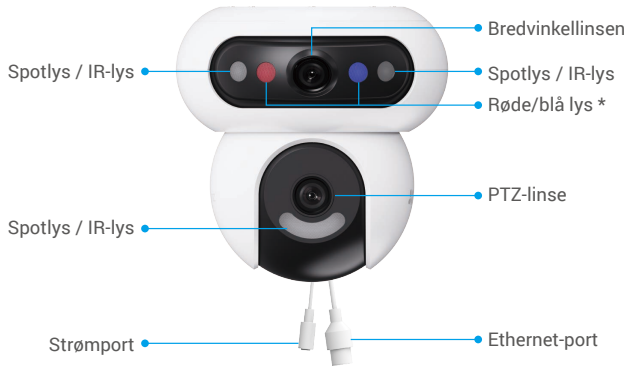
Regulatorisk informasjon (x2)



Hurtigstartveiledning (x1)

i Strømadapterens utseende avhenger av hvilken modell du har kjøpt.

2. Grunnleggende

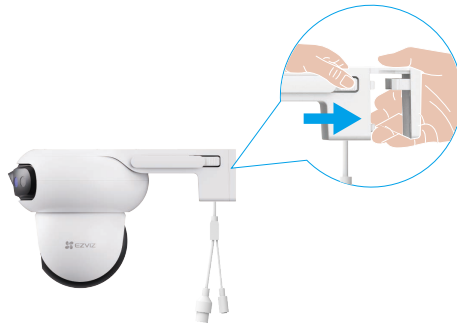


Navn	Beskrivelse
Røde/blå lys	<ul style="list-style-type: none"> • Alarm <p>Etter å ha lagt til kameraet i EZVIZ-appen, kan du aktivere alarm på kameraets livevisningsside. De røde/blå lysene blinker vekselvis i rødt og blått.</p> <ul style="list-style-type: none"> • Intelligent deteksjon <p>Etter å ha lagt til kameraet i EZVIZ-appen, kan du aktivere den intelligente deteksjonen (for detaljer, se "Innstillinger for intelligent deteksjon"). Når deteksjon utløses, vil kameraet vise visuelle alarmer basert på parameterne som er satt i "Lysinnstillinger".</p> <p>i For å sikre at intelligent deteksjon fungerer som den skal, aktiver de tilsvarende lysene i EZVIZ-appen under Innstillinger -> Lysinnstillinger.</p>

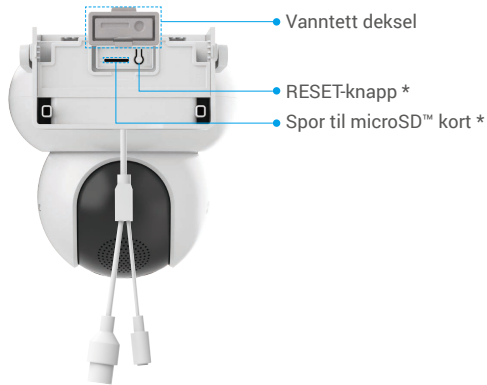


Navn	Beskrivelse
LED-indikator	<ul style="list-style-type: none"> ● Rød – fast: Kameraet starter opp. ● ● Blinker sakte rødt: Nettverksunntak. ● ● ● Blinker raskt rødt: Kameraunntak (f.eks. microSD™ kortfeil). ● ● ● Fast blå: Video vises i EZVIZ-appen. ● ● Blinker sakte blått: Kameraet fungerer som det skal. ● ● ● Blinker raskt blått: Kamera klar for nettverkskonfigurasjon.

Trykk på låsetappene på begge sider av kameraet og trekk utover for å fjerne monteringsbraketten.



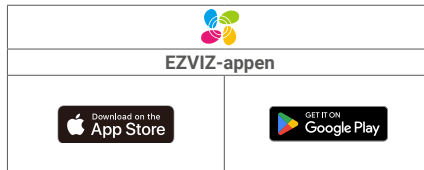
Åpne det vanntette dekelet på baksiden av enheten, som vist nedenfor.



Navn	Beskrivelse
RESET-knapp	Når kameraet er i drift, trykk og hold knappen i 5 sekunder for å starte på nytt og sette alle parametere til standard.
Spør til microSD™ kort	<ul style="list-style-type: none">• Sett inn et microSD™-kort (kjøpes separat) i sporet. Formater kortet med EZVIZ-appen før du bruker det.• Anbefalt kompatibilitet: Klasse 10, maks. lagringskapasitet 512 GB.

Få tak i EZVIZ-appen

1. Koble mobiltelefonen til Wi-Fi (anbefalt).
2. Last ned og installer EZVIZ-appen ved å søke etter «EZVIZ» i App Store eller Google Play™.
3. Start appen og registrer en EZVIZ-brukerkonto.



i Hvis du allerede har brukt appen, må du oppdatere den til nyeste versjon. Gå til App Store og søk etter EZVIZ for å se om det finnes nye oppdateringer.

Koble til strøm

Koble strømporten til en stikkontakt med strømadapteren (inkludert i pakken).

- For frakobling fra strømforsyning, trekk ut strømkontakten fra enheten.
- Når LED-indikatoren blinker raskt blått, indikerer det at kameraet er klart for nettverkskonfigurasjon.



Legg til kameraet i EZVIZ

Koble kameraet til et kablet nettverk eller Wi-Fi-nettverk, og legg det deretter til i EZVIZ-appen.

- Kablet tilkobling: Koble kameraet til en ruter. Se "[Alternativ A: Kablet oppsett](#)".
- Wi-Fi konfigurasjon: Konfigurer Wi-Fi-innstillinger. Se "[Alternativ B: Wi-Fi-oppsett](#)".

• Nettverksprioritet: kablet nettverk > Wi-Fi.

Alternativ A: Kablet oppsett

1. Koble kameraet til LAN-porten på ruterens med en Ethernet-kabel (kjøpes separat).



• Når LED-indikatoren blinker sakte blått, indikerer det at kameraet er koblet til Internett.

2. Logg inn på brukerkontoen din på EZVIZ-appen.
3. På Hjem-skjermen, trykk på "+" øverst til høyre for å gå til siden for skanning av QR-kode.
4. Skann QR-koden på omslaget til hurtigstartguiden eller på selve kameraet.



- i** Du kan også legge til enheten ved å angi enhetens SN direkte.
- 5. Følg EZVIZ-appveiviseren for å legge til kameraet i EZVIZ-appkontoen din.
- i** Etter en kablet tilkobling, hvis LED-indikatoren blinker rødt sakte, har kameraet ikke klart å koble til nettverket. Kontroller om Ethernet-kabelen er koblet til sikkert.

Alternativ B: Wi-Fi-oppsett

- i** Koble kameraet til det samme Wi-Fi-nettverket som mobiltelefonen er tilkoblet.
1. Logg inn på brukerkontoen din på EZVIZ-appen.
 2. På Hjem-skjermen, trykk på "+" øverst til høyre for å gå til siden for skanning av QR-kode.
 3. Skann QR-koden på omslaget til hurtigstartguiden eller på selve kameraet.

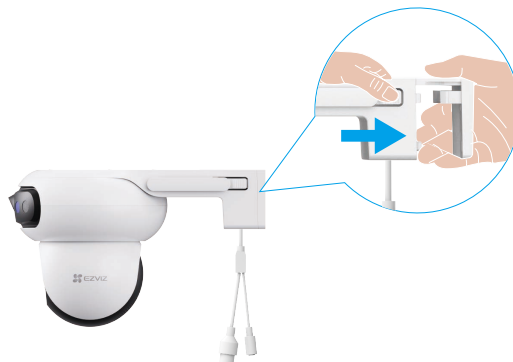


- i** Du kan også legge til enheten ved å angi enhetens SN direkte.
4. Vennligst følg EZVIZ App veiviseren for å fullføre Wi-Fi konfigurasjonen og legge til kameraet i din EZVIZ-konto.

Installasjon

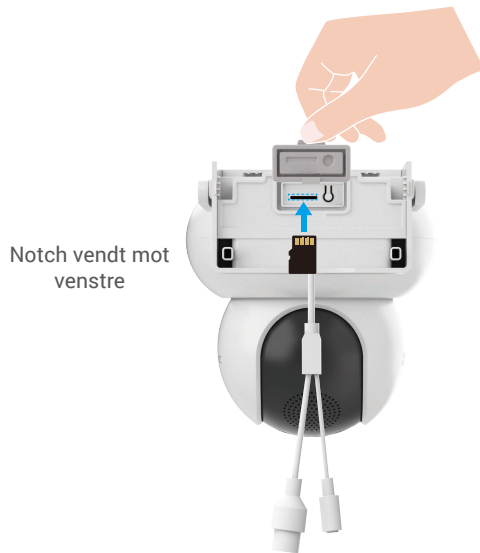
1. Fjern monteringsbraketten

Trykk på låsetappene på begge sider av enheten, mens du forsiktig trekker monteringsbraketten utover for å løse den.



2. Installer et microSD™ kort (valgfritt)

1. Åpne det vanntette dekselet på baksiden av enheten, og sett et microSD™ kort (kjøpes separat) inn i kortsporet.



2. Fest vanntett dekselet på nytt.

- Når microSD™ kortet er installert, følger du trinnene nedenfor for å initialisere kortet i EZVIZ-appen før du bruker det.
 1. I siden for EZVIZ, trykk på Påtakeliste i menyen for enhetsinnstillinger for å sjekke statusen til SD-kortet.
 2. Hvis microSD™-kortstatusen vises som "Uinitialisert", trykk for å initialisere den. Statusen vil deretter endres til I bruk, slik at videoer kan lagres.

3. Velg en installasjonsplassering

- Velg et sted med klar, uhindret utsikt og god dekning for trådløst nettverkssignal.
- Forsikre deg om at veggen er sterk nok til å tåle tre ganger vekten av kameraet.
- Kameraet kan ikke installeres med linsen vendt mot direkte sollys.
- Anbefalt monteringshøyde: 8,2 - 9,84 fot (2,5 - 3 m) over bakken.

4. Installasjonsprosedyre

Kameraet kan monteres på veggen, i taket eller på en stang.

- Før installasjon, vennligst fjern beskyttelsesfilmen fra linsen.

Tak-/veggmontering

1. Fest boremalen på en ren og flat overflate.
2. (Kun for tak/vegg av betong) Bor skruehull i henhold til malen og sett inn ankrene.
3. Bruk skruer (PA4×25) for å feste monteringsbraketten på installasjonsoverflaten.
4. Fest kameraet på monteringsbraketten til du hører en klikklyd. Dette betyr at enhetens hoveddeksel er montert på monteringsbraketten.

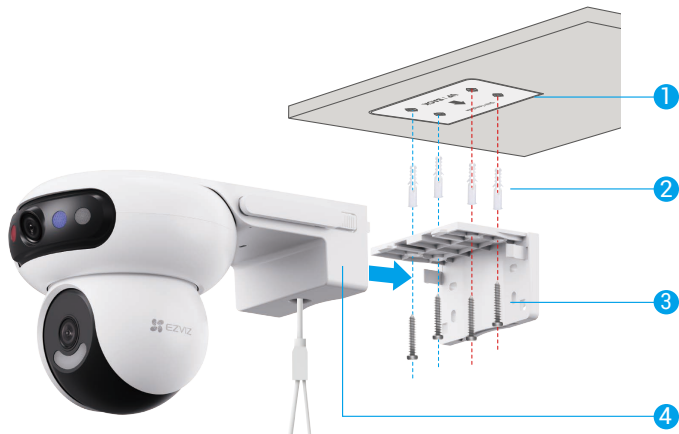


Fig. 1 Takmontering

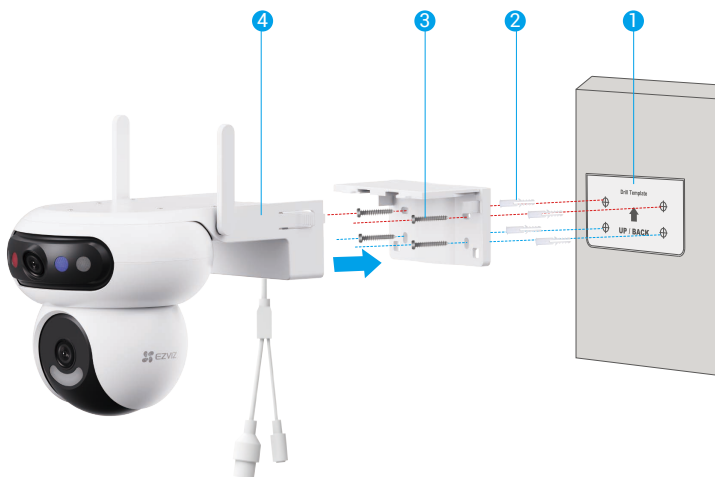
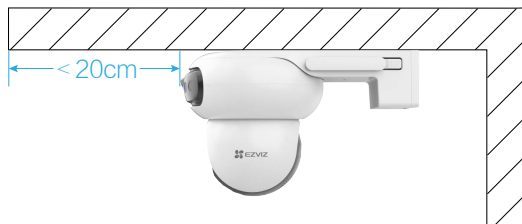
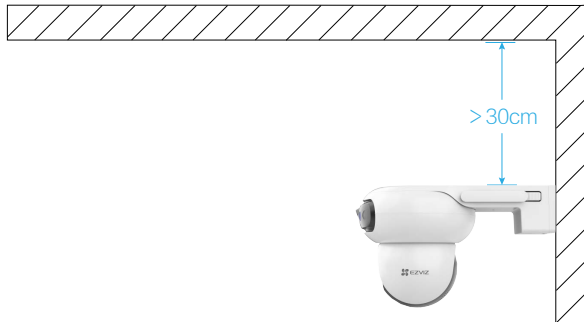


Fig. 2 Veggmontering

- i Hvis enheten monteres i taket og under tak, anbefales det at avstanden mellom enheten og tak er mindre enn 20 cm for å unngå reflekser i veggen om natten som kan påvirke bilde kvaliteten.



For veggmontering anbefaler vi at avstanden mellom kameraet og veggen er mer enn 30 cm for å unngå refleksjoner fra veggen om natten, noe som kan påvirke overvåkningseffekten til kameraet.



Stangmontering

1. Bruk ringen (kjøpes separat) for å feste monteringsbraketten til en stolpe.
2. Fest kameraet på monteringsbraketten til du hører en klikklyd. Dette betyr at enhetens hoveddeksel er montert på monteringsbraketten.



5. Juster kameravisning

Etter at installasjonen er fullført, kan du justere kameraets linsevinkel ved å se på sanntids forhåndsvisningsskjermen i EZVIZ-appen for å oppnå god overvåking.

- Vidvinkel-linse: støtter horisontal justering i EZVIZ-appen, og manuell vertikal justering (som vist i figuren nedenfor).
- PTZ-linse: støtter justering i alle retninger (opp, ned, venstre og høyre).



6. Installer vannbeskyttelsessettet (valgfritt)

i Bruk dette settet hvis kameraet er installert utendørs eller i fuktige miljøer.

1. Sett inn pakningen i kameraets Ethernet-port.



2. Tråd A gjennom endelokket, pakningen og mutteren.



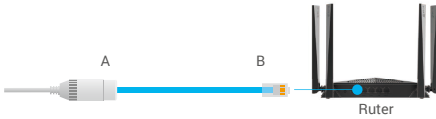
3. Tråd A inn i kameraets Ethernet-port.



4. Stram mutteren, pakningen og endelokket.



5. Koble B til ruterens LAN-port.



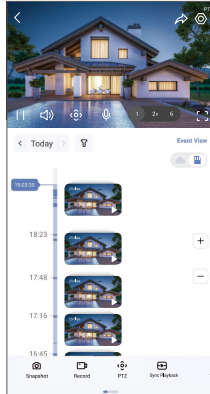
Vis enheten din

i App-grensesnittet kan endres på grunn av versjonsoppdatering.

1. Direktevisning

Når du starter EZVIZ-appen, vises enhetssiden som vist nedenfor.

Du kan vise og lytte til en direkteendt feed, ta bilder og gjøre opptak og velge videoens oppløsning etter behov.



i Sveip venstre og høyre på tvers av skjermen for å få se flere ikoner.

Ikon	Beskrivelse
	Dele. Del enheten med hvem du vil.
	Innstillinger. Vis og endre enhetens innstillinger.
	Bilde. Ta et bilde.
	Ta opp. Start/stopp opptak manuelt.
	PTZ. Roter kameraet for å få bredere synsfelt.
	Se hvor du trykker. Trykk hvor som helst på vidvinkelbildet for automatisk å rette PTZ-linsen mot det valgte området, og fange nøyaktige nærbilder for forbedret overvåking.
	Mono Spill. Trykk for å velge vidvinkelbildet eller PTZ-linsebildet, direkteendingen vil kun vise bildet fra den tilsvarende linsen.
	Synk avspilling. Trykk for å se både vidvinkel- og PTZ-linsebilder samtidig.
	Snakk. Trykk for å snakke med personene foran kameraet.
	Oppløsning. Trykk for å velge videouppløsning.
	Sove. Trykk på for å aktivere hvilemodus. Videoen slutter å vises og alarminnvarselen blir slått av.
	Automatisk patrull. Trykk for å aktivere automatisk patruljering og spore målet.
	360° bilde. Trykk for å generere et 360° bildesyn.
	Alarm. Trykk på ikonet, og enheten vil lage lyder og blinke for å avskrekke inntrengere.
	Flombelysning. Trykk på for å slå på lyskasteren for å lyse opp synsfeltet, og trykk på den igjen for å slå den av.

Ikone	Beskrivelse
	Nærliggende enhet. Trykk på for å velge tilgjengelige nærliggende enheter for direktevisning på flere skjermer.
	PIP. Trykk på for å vis videoen oppå en annen app du bruker.
	Tips. Trykk for å se mer informasjon om enheten.
	Omorganisere. Omorganiser sekvensen til alle funksjonene ovenfor.

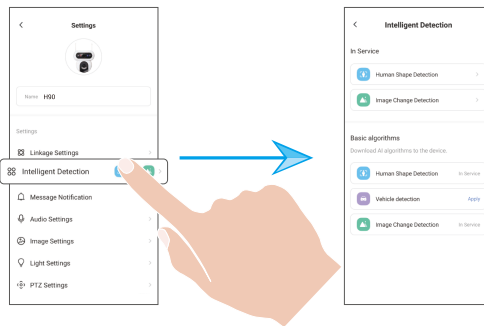
2. Innstillinger for intelligent deteksjon

Enheden støtter intelligent deteksjon. Vennligst følg trinnene nedenfor for å konfigurere det.

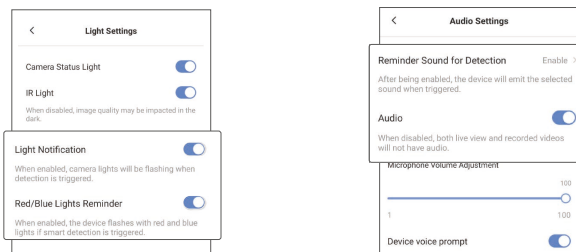
1. Gå til Enhetsinnstillinger -> Intelligent Deteksjon.

2. Trykk på "Bruk" for å aktivere de spesifikke AI-algortimene for enheten din.

- 1 Etter at du aktiverer en AI-algoritme, trykk på den for å konfigurere relevante parametere, som å sette deteksjonsområder for forskjellige linser og velge deteksjonsfølsomhet.



3. Etter å ha fullført innstillingene for intelligent deteksjon, gå tilbake til enhetens innstillingsside. Trykk på "Lysinstillinger" for å aktivere tilsvarende lysvarsler, og "Lydinstillinger" for å aktivere lydinnstillinger etter behov.



Kameraet vil gi tilsvarende hørbare og visuelle varsler basert på parameterne som er satt i "Lysinstillinger" og "Lydinnstillinger" under følgende forhold:

- En menneskelig form oppdages i direkteendingen (hvis "Menneskedeteksjon" er aktivert).
- Et kjøretøy er oppdaget i direkteendingen (hvis "Kjøretøydeteeksjon" er aktivert).
- En dynamisk endring oppdages i livevisningen (hvis "Bildendringsdeteksjon" er aktivert).

Ofte stilte spørsmål

Spm : Fortsettes videoopptakene når kameraet er offline i appen?

Sv: Hvis kameraet er på men ikke tilkoblet Internett, fortsetter videoopptakene med lokal lagring, men skyopptakene stopper. Hvis kameraet er skrudd av, stopper begge typene opptak.

Spm : Hvorfor blir kameraet utløst når det ikke er noen i bildet?

Sv: Prøv å velge en lavere alarmfølsomhet. Husk at dyr og kjøretøy også kan utløse enheten.

Spm : Mobiltelefonen kan ikke motta alarmmeldinger når kameraet er online.

Sv: 1. Sørg for at EZVIZ-appen kjører på mobiltelefonen din og at den relevante deteksjonsvarslingen er aktivert.
2. For Android-systemer, forsikre deg om at appen kjører i bakgrunnen. For iOS, aktiver funksjonen for push-meldinger under Innstillinger -> Varslinger.
3. Hvis det fortsatt ikke kommer noen alarmmeldinger, holder du inne RESET-knapp i omtrent fire sekunder for å tilbakestille kameraets innstillinger.

Spm : Hvorfor henger, fryser eller opplever enheten hyppige Wi-Fi-avbrudd med video?

Sv: Det tilkoblede Wi-Fi-signalet er svakt eller forstyrret, noe som fører til ustabil dataoverføring. Det anbefales å bytte til et kablet nettverk.

Vennligst koble kameraet til en LAN-port på ruterens din ved hjelp av en Ethernet-kabel (kjøpes separat), enheten vil da bruke den kablede tilkoblingen.

 Hvis du vil ha mer informasjon om enheten, kan du besøke www.ezviz.com/eu.

Initiativer for bruk av videoprodukter

Kjære verdsatte EZVIZ-brukere,

Teknologi påvirker alle deler av livet. Som et fremtidsrettet teknologiselskap, blir vi stadig mer oppmerksomme på rollen teknologi spiller for å forbedre effektiviteten og kvaliteten på livet vårt. Samtidig er vi også klar over den potensielle skaden ved feil bruk. For eksempel kan videoprodukter ta opp virkelige, komplette og klare bilder, og derfor har de stor verdi i å representere fakta. Likevel kan feil distribusjon, bruk og/eller behandling av videoopptak krenke personvernet, legitime rettigheter og interesser til andre.

Forpliktet til å innovere teknologi for det gode, her ved EZVIZ oppfordrer vi herved alvorlig at hver bruker skal bruke videoprodukter på riktig og ansvarlig måte, for å sammen skape et positivt miljø der alle relaterte praksiser og bruk overholder gjeldende lover og regler, respekterer enkeltpersoners interesser og rettigheter, og fremmer sosial moral.

Her er EZVIZs initiativer som vi ønsker å få din oppmerksomhet på:

1. Hver enkelt person har en rimelig forventning om privatliv, og bruken av videoprodukter bør ikke være i konflikt med en slik rimelig forventning. Derfor bør en advarselmelding som klargjør overvåkningsområdet vises på en rimelig og effektiv måte når videoprodukter installeres på offentlige områder. For områder som ikke er offentlige, skal rettigheter og interesser til personer som er involvert, vurderes nøye, inkludert, men ikke begrenset til, installering av videoprodukter kun etter å ha innhentet samtykke fra interessentene, og ikke installering av svært usynlige videoprodukter uten andres viten.
2. Videoprodukter tar objektivt opp bilder av virkelige aktiviteter innenfor spesifikk tid og rom. Brukere skal på forhånd rimelig identifisere personene og rettighetene som er involvert i dette omfanget, for å unngå enhver krenkelse av portrett, personvern eller andre juridiske rettigheter til andre mens de beskytter seg selv gjennom videoprodukter. Merk at hvis du velger å aktivere lydopptaksfunksjonen på kameraet ditt, vil det fange lyder, inkludert samtaler, innenfor overvåkningsområdet. Vi anbefaler på det sterkeste en grundig vurdering av potensielle lyd-kilder i overvåkningsområdet, slik at du fullt ut forstår nødvendigheten og rimeligheten før du aktiverer lydopptaksfunksjonen.
3. Videoprodukter i bruk vil konsekvent generere lyd- eller bildeinformasjon fra virkelige scener – muligens inkludert biometrisk informasjon som ansiktsbilder – basert på brukerens valg av produktfunksjoner. Slike data kan brukes eller behandles. Videoprodukter er bare teknologiske verktøy som ikke og ikke kan menneskelig praktisere juridiske og moralske standarder for å veilede lovlig og riktig bruk av data. Det er metodene og formålene til personene som kontrollerer og bruker den genererte dataen som utgjør en forskjell. Derfor skal databehandlere ikke bare strengt overholde gjeldende lover og regler, men også fullt ut respektere ikke-obligatoriske regler, inkludert internasjonale konvensjoner, moralske standarder, kulturelle normer, offentlig orden og lokale skikker. Videre bør vi alltid prioritere beskyttelsen av personvern og portrettrettigheter, samt andre rimelige interesser.
4. Videoinformasjonen som kontinuerlig genereres av videoprodukter, inneholder rettigheter, verdier og andre krav fra ulike interessenter. Derfor er det ekstremt viktig å sikre dataenes sikkerhet og skjerme produktene mot ondsinnede inntrengninger. Enhver bruker og databehandler skal treffe alle rimelige og nødvendige tiltak for å maksimere produkt- og datasikkerhet, unngå datalekkasje, uautorisert offentliggjøring eller misbruk, inkludert, men ikke begrenset til, oppsett av tilgangskontroll, valg av egnet nettverksmiljø der videoprodukter er tilkoblet, etablering og kontinuerlig optimalisering av nettverkssikkerhet.
5. Videoprodukter har bidratt sterkt til å forbedre sikkerheten i samfunnet vårt, og vi tror at de vil fortsette å spille en positiv rolle i ulike aspekter av vårt daglige liv. Enhver forsøk på å misbruke disse produktene for å krenke menneskerettigheter eller delta i ulovlige aktiviteter motsier selve essensen av verdien i teknologisk innovasjon og produktutvikling. Vi oppfordrer hver bruker til å etablere sine egne metoder og regler for å evaluere og overvåke bruken av videoprodukter, slik at disse produktene alltid brukes på riktig måte, gjennomtenkt og med godvilje.